

SANSZ

Segítő Anyag Szakembereknek az emberkereskedelem áldozatainak azonosítása, támogatása céljából

Második, átdolgozott kiadás

„Az ember véges számú esélyt kap arra,
hogy újrakezdhesen valamit ebben az életben,
véges számú esélyt, hogy ha a múltján nem is,
de a jövőjén változtasson.”



BELÜGYMINISZTERIUM
2022

HASZNOS INFORMÁCIÓK, ELÉRHETŐSÉGEK

Ez az oldal arra szolgál, hogy a kézikönyv felhasználója a gyors elérés érdekében egy helyen gyűjthesse a számára fontos, helyi szintű szervek és szolgáltatók elérhetőségét.

Szervezet	Telefonszám	Email cím / honlap	Kapcsolat tartó neve
Országos Kríziskezelő és Információs Telefonszolgálat	+36 80 205 520	www.okit.hu okit@csalad.hu	
Áldozatsegítő Vonal	+36 80 225 225	www.vansegitseg.hu	
Központi segélyhívó	112		
Telefontanú	+36 80 555 111		
Járási / kerületi gyámhatóság			
Területi (budapesti / megyei) áldozatsegítő szolgálat			
Gyermekvédő hívószám	+36 80 212 021		
Foglalkoztatás-felügyeleti hatóság			
EURES tanácsadó		eures@lab.hu	

Egyéb feljegyzések:

A kormányhivatalokban működő áldozatsegítő szolgálat elérhetőségei és ügyfélfogadási rendje:
<https://www.kormanyhivatal.hu/hu/aldozatsegito-szolgalat>

Az Áldozatsegítő Központok címe és nyitvatartása:
<https://vansegitseg.im.gov.hu/aldozatsegito-kozpontok>

A család- és gyermekjóléti szolgálatok országos adatbázisa:
<https://szocialisportal.hu/szakmai-intezmenykereso/>

A foglalkoztatás-felügyeleti szervek elérhetősége:
https://mvff.munka.hu/index.php?akt_menu=206
https://mvff.munka.hu/index.php?akt_menu=229

Az EURES-tanácsadók listája:
https://eures.munka.hu/Lapok/eures_elerhetosegunkunk.aspx

SANSZ

Segítő Anyag Szakembereknek
az emberkereskedelem áldozatainak
azonosítása, támogatása céljából

Második, átdolgozott kiadás



BELÜGYMINISZTERIUM
2022

**SANSZ – Segítő Anyag Szakembereknek
az emberkereskedelem áldozatainak azonosítása, támogatása céljából**

Második, átdolgozott kiadás

A kiadvány az 1228/2022. (IV.14.) Korm. határozat IV.2.2. számú
intézkedése alapján készült.

Írta és szerkesztette: Berkes Márton

A borítón szereplő idézetet Sarah Dessen Figyelj rám!
című regényéből választottuk.

Köszönjük az emberkereskedelem elleni küzdelem területén működő
Nemzeti Koordinációs Mechanizmus és NGO Kerekasztal tagjainak
segítségét a kézirat javításához, kiegészítéséhez.

A kézirat lezárása: 2022. október 31.

ISBN: 978-615-6259-16-5

Grafika, nyomtatás: Duna-Mix Kft., Vác

TARTALOMJEGYZÉK

Bevezetés	5
Az emberkereskedelem jelensége	7
Az emberkereskedelem jogi fogalma	9
Négy legfontosabb különbség emberkereskedelem és embercsempészás között	10
Áldozati csoportok specifikumai	11
Hogyan kerülnek kizsákmányolt helyzetbe?	14
Miért nem menekülnek el az áldozatok?	17
Áldozatok azonosítása	18
Mit tegyünk és mit ne tegyünk az első kapcsolatfelvétel alkalmával?	24
Kiskorú áldozatokkal való kommunikáció sajátosságai	27
Az áldozatsegítés magyarországi intézményrendszere	29
Emberkereskedelem áldozatainak irányítási rendje	32
Az EURES és a foglalkoztatás-felügyeleti hatóság szerepe az emberkereskedelem elleni küzdelemben	35
Mit tehetünk, ha az áldozatot kísérik?	37
Védett szálláshelyek és félutas-kiléptető lakások szolgáltatásai	44
Felhasznált irodalom	47
Egyéb források	47

BEVEZETÉS

Az emberkereskedelem, amit gyakran modernkori rabszolgáságnak is neveznek, csak az elmúlt években kezdett igazán láthatóvá válni. E folyamatot társadalmi kampányok, sajtóhírek, a Rendőrség eredményes fellépése és szakmai képzések együttesen mozdították elő. Ám az emberkereskedelem nyomán kialakuló krízishelyzetek kezelése és megoldása a gyakorlatban továbbra is sok kérdést vet fel a szakemberekben. Erre tekintettel a Belügyminisztérium 2019-ben kiadta a SANSZ kézikönyvet, ami igyekezett egyfajta támaszként, útmutatóként szolgálni mindazok számára, akik a napi munkájuk során potenciálisan emberkereskedelem áldozataival találkozhatnak.

Az azóta eltelt három évben több lényeges ponton is átalakult az emberkereskedelem elleni küzdelem intézményi és jogszabályi környezete, és az áldozatok számára elérhető szolgáltatások köre is jelentősen bővült. Ennek megfelelően a 2020–2023 közötti időszakra szóló emberkereskedelem elleni nemzeti stratégia 2022–2023. évi intézkedési tervét elfogadó 1228/2022. (IV.14.) Korm. határozat célul tűzte ki a korábbi kiadvány átdolgozását, aktualizálását.

Az új kézikönyv segítséget nyújt az emberkereskedelemmel kapcsolatos fogalmak tisztázásában, a vonatkozó jogszabályok áttekintésében, bemutatja az áldozatok azonosítási és irányítási eljárását, továbbá hozzásegít a szakszerű és hatékony segítő munka megvalósításához.

Az azonosításban részt vevő szervek körét *az emberkereskedelem áldozatai azonosításának rendjéről szóló 354/2012. (XII. 13.) Korm.*

rendelet határozza meg. Külön is érdemes kitérni a személyes gondoskodást nyújtó intézményeken belül a gyermekjóléti alapellátások, a gyermekvédelmi szakellátások és a javítóintézeti nevelés szerepére. A fentiek értelmében a kézikönyv az alábbi szervezetek és szakemberek számára kíván a gyakorlatban is jól használható szakmai háttérrel biztosítani:

- egészségügyi szolgáltatást nyújtók, így különösen a védőnői szolgálat, a házi orvos, a házi gyermekorvos,
- egészségügyi államigazgatási szerv,
- személyes gondoskodást nyújtó szolgáltatók,
- szociális szolgáltatást nyújtó szolgáltatók, intézmények, különösen a falugondnoki és a tanyagondnoki szolgálatok,
- köznevelési intézmények,
- gyermekjogi képviselő,
- a gyermekjóléti alapellátás egyes szereplői, különösen a család- és gyermekjóléti központok, ill. szolgálatok, gyermekek átmeneti otthonai, családok átmeneti otthonai
- a gyermekvédelmi és gyámügyi feladatkörében eljáró fővárosi és megyei kormányhivatal,
- a gyermekvédelmi szakellátás egyes szereplői, különösen a gyermekotthonok, nevelőszülői hálózatok, utógondozói ellátást nyújtó szolgáltatók,
- Országos Gyermekvédelmi Szakszolgálat,
- javítóintézet,
- jegyző,
- rendőrség,
- ügyészség,
- bíróság,
- pártfogó felügyelői szolgálat,
- áldozatsegítő szolgálat,

- jogi segítségnyújtó szolgálat,
- foglalkoztatás-felügyeleti hatóság,
- konzuli tisztviselő,
- menekülteket befogadó állomás, menekültek átmeneti szállása,
- idegenrendészeti hatóság,
- telefonos segélyszolgálatok,
- egyesületek, alapítványok, egyházi jogi személyek, vallási közösségek.

AZ EMBERKERESKEDELEM JELENSÉGE

Az emberkereskedelem az egyik legjövödelmezőbb bűncselekmény, melynek napjainkban is emberek tízmilliói esnek áldozatul világszerte. Számos megnyilvánulási formája közül kiemelendő a szexuális és a munkacélú kizsákmányolás.

A szélesebb közvélemény előtt is ismert, hogy fiatal magyar lányok és nők az elmúlt 15 évben nagy számban váltak bordélyházi prostitúció áldozatává a nyugat-európai országokban. Az utcai prostitúció hazánkban is jól érzékelhető jelenség, ugyanakkor egyre több felhasználót vonzanak az internetes szexpartner kereső oldalak, és ezzel összefüggésben a szolgáltatások nyújtása magánlakásokba helyeződik át. Szexuális kizsákmányolás emellett előfordulhat masszázs salonokban, sztriptízklubokban, a pornóiparban és az escort szolgáltatások piacán is.

A magyar áldozatokat érintően a munkáltatással elkövetett emberkereskedelem két fő formája a külföldi kényszermunka, illetve a házi rabszolgaság, amely tipikusan belföldi jelenség. Szerződés-

ses rabszolgáságnak is nevezik, amikor az áldozat egy közvetítő ügynökségen keresztül, lakhelyétől távol vállal munkát (pl. építőiparban, feldolgozó- vagy csomagolóiparban, a vendéglátásban vagy a mezőgazdaságban), ahol a toborzás során tett ígéretekhez képest lényegesen rosszabb, kizsákmányoló munkakörülmények között foglalkoztatják.

A házi vagy házkörűli rabszolgáság („csicskáztatás”) a legelesebb embereket érinti hazánk hátrányos helyzetű kistelepüléseiben és a tanyavilágban. Sok esetben uzsorakölcsön okozta adósságcsapda az áldozattá válás előzménye, amit ezáltal adósrabszolgáságnak is nevezünk. Időskorú áldozatok esetén a házi rabszolgáság nem ritkán összekapcsolódik a szociális és jóléti juttatásokkal való visszaéléssel, illetve a lakásmaffia jelenségével is.

A szexuális és munkacélú kizsákmányolás természetesen együtt is jelentkezik, különösen női áldozatok esetén, akiket szolgátságban tartanak, és egyidejűleg prostitúcióra kényszerítenek.

Az emberkereskedelem egyéb típusai között említhető a kényszerkoldultatás és a bűncselekmények elkövetésére (zebtolvajlás, bolti lopás, személygépkocsik feltörése, kábítószer-kereskedelem) kényszerítés. Magyarországot alapvetően elkerüli, de világszinten nagyobb súllyal megjelenik a kényszerházasság és a szervkereskedelem jelensége is.

Összességében megállapítható tehát, hogy hazánk a szexuális és munkacélú kizsákmányolás szempontjából egyrészt kibocsátó ország, másrészt az emberkereskedelem határainkon belül is megvalósulhat, akár az áldozat saját lakóhelyén is.

AZ EMBERKERESKEDELEM JOGI FOGALMA

Az emberkereskedelem az ember alapvető jogainak, méltóságának kirívóan súlyos megsértése. Tiltalmát a magyar jog a legmagasabb jogforrási szinten, az Alaptörvényben mondja ki.

Az emberkereskedelem napjainkban használatos definícióját az ENSZ nemzetközi szervezett bűnözés elleni egyezményének az emberkereskedelem, különösen a nők és gyermekek kereskedelme megelőzéséről, visszaszorításáról és büntetéséről szóló Jegyzőkönyve (Palermói Jegyzőkönyv) határozta meg.

A fogalomnak három központi eleme van, ami jól megragadja, hogy emberkereskedelem bűncselekményének elkövetése esetén mi, hogyan és miért történik:

- **Cselekmény:** személyek eladása, megvásárlása, elcserélése, ellenszolgáltatásként átadása vagy átvétele, toborzása, illetve e tevékenységek megvalósítása érdekében szállítása, elszállásolása, elrejtése vagy másnak megszerzése;
- **Eszköz:** fenyegetés, erőszak, elrablás vagy a kényszer más formáinak alkalmazása, csalás, megtévesztés, hatalommal vagy kiszolgáltatott helyzettel való visszaélés, anyagi ellenszolgáltatás vagy előnyök adása egy más fölött hatalommal bíró személy hozzájárulásának elnyeréséhez;
- **Cél:** a kizsákmányolás, vagyis a kiszolgáltatott helyzetbe hozott vagy ilyen élethelyzetben tartott áldozat haszonszerzés érdekében történő használata (ami sokféle formát ölthet, ahogy a korábbiakban bemutatottuk).

A kizsákmányolás szó használata egyébként is kifejezőbb, mert az emberkereskedelemhez hajlamosak lennénk adás-vételt társítani – a jogi fogalom ugyanakkor az elmúlt évtizedekben jelentősen túlnőtt ezen a köznapri értelmezésen.

Fontos kitétel továbbá, hogy a kiszolgáltatott helyzetben lévő áldozat (sértett) érvényes beleegyezést nem adhat az emberi méltóságát, személyi szabadságát sértő bűncselekmény elkövetéséhez, az önkéntesség tehát a fenyegetés vagy fizikai kényszer szintjét el nem érő rábírás (pl. sérülékenységgel, erőfölénnyel való visszaélés) esetén is látszólagos csupán. Kiskorú esetén pedig a kizsákmányolásra irányuló cselekmények még akkor is automatikusan emberkereskedelemnek minősülnek, ha a kényszerítő eszközök egyikét sem alkalmazták.

A magyar Büntető Törvénykönyv 192. §-a szabályozza az emberkereskedelem bűncselekményét, a nemzetközileg elfogadott fogalomba emellett még a gyermekprostitúció kihasználása (203. §) tényállás is beletartozik.

NÉGY LEGFONTOSABB KÜLÖNBSÉG EMBERKERESKEDELEM ÉS EMBERCSEMPÉSZÉS KÖZÖTT

A köz- és sajtónyelvben sajnálatos módon gyakran keveredik a két fogalom. Pedig alapvető különbség, hogy a határokon átcsempészett migránsok beleegyeztek a tevékenységbe, míg az emberkereskedelem áldozatai vagy egyáltalán nem adták beleegyezésüket, vagy a beleegyezés az emberkereskedők megtévesz-

tő cselekményének eredménye volt (vagyis az áldozatok sosem a kizsákmányolásba egyeznek bele). Elhatárolja a két jelenséget az a tény is, hogy az embercsempészség egy kölcsönösen előnyös üzleti kapcsolat az embercsempész és az irreguláris migráns között, az emberkereskedelem viszont teljesen egyoldalú: egy alávetett személy kihasználását jelenti. Továbbá, az embercsempészség lényegét az országhatár(ok) átlépése adja, emberkereskedelem pedig megvalósulhat anélkül, hogy az áldozatot másik országba, vagy akár az országon belül más helyre szállítsanak. Végezetül az emberkereskedelem személy ellen elkövetett, az embercsempészség pedig az államok jogos érdekeit sértő bűncselekmény.

ÁLDOZATI CSOPORTOK SPECIFIKUMAI

Vannak olyan közös jellemzők, melyek az áldozattá vált személyek döntő részénél megjelennek, egyes vonások ugyanakkor konkrét áldozati csoportokhoz kötődően figyelhetők meg. Legtöbb esetben tetten érhető az anyagi depriváció, mélyszegénység, illetve a gyermekkorba visszanyúló érzelmi elhanyagoltság. Sokan eleve az állam gondoskodásában nevelkednek, de ha nem is emelik ki őket, az instabil, diszfunkcionális családok hasonló hátrányokat termelnek ki. A családban nevelkedett és később áldozattá vált személyek a gyerekkoruk kapcsán rendszeres konfliktusokról, verbális és fizikai bántalmazásról, illetve a szülők helytelen életvezetéséről szoktak beszámolni. Válás után esetükben tipikusnak mondható a szülők, nagyszülők és nevelőszülők közötti hánykolódás. További közös vonás – a fentiek egyenes következményeként – a szülői ház mielőbbi elhagyása. A szerető családi közeg hiánya két módon is sérülékennyé tesz: az ilyen háttérrel rendelkező személyek alacsony önértékelésükből fakadóan könnyen kerül-

nek mások befolyása alá, érzelmi függőségbe, továbbá nem is számíthatnak a családtagok segítségére, amikor bajba kerülnek.

A szülői figyelem (támogatás és biztatás) hiánya az iskolai előmenetel esélyeit is nagy mértékben rontja. Az alacsony iskolai végzettség negatív hatásai pedig szintén több irányban érvényesülnek: a bizonytalan megélhetés hajlamossá teheti az embert a könnyű pénzkereseti lehetőségek elfogadására, illetve az alacsony intellektus gyenge problémamegoldó képességgel és hiszékenységgel, a veszélyekkel szembeni tudatosság hiányával járhat.

Szexuális kizsákmányolás áldozatai:

- főleg 14-30 év közötti lányok és nők
- élettapasztatok hiánya, naivitás
- kiugróan magas a roma és a gyermekvédelmi szakellátásban (gyermekotthonban vagy nevelőszülőknél) nevelkedett áldozatok aránya
- a fizikai bántalmazásokon túl szexuális zaklatást vagy abúzust is elszenvednek gyermekkorukban – a kiszolgáltatottság, áldozati lét tehát már a korai években megjelenik
- szerető társra és anyagi biztonságra vágnak, a futtató ezek ígéretével láncolja őket magához
- gyakran szenvednek különböző kóros függőségekben (drog-, gyógyszer-, alkohol-, illetve társfüggőség)
- az áldozattá válást megelőzően – részben életkorukból adódóan – munkahellyel nem rendelkeztek
- jellemzőbb a külföldön történő áldozattá válás, de ez általában nem előzmények nélküli; megfordítva, akivel itthon prostitúciós tevékenységet végeztek, előbb-utóbb ki szokott kerülni külföldre is (ahol legális az utcai prostitúció, illetve a bordélyházak üzemeltetése)

Házkörüli rabszolgaság áldozatai:

- főleg 50 év feletti, egyedülálló férfiak
- jellemzően 8 általános a legmagasabb iskolai végzettségük
- tartós munkanélküliség, napi megélhetési problémák és hajléktalanság
- a legtöbb áldozat történetében megjelenik a szenvedélybetegség (főleg alkoholizmus, esetenként drog- és szerencsejátékfüggőség), ami egyrészt az életminőség romlásán keresztül kiszolgáltatott helyzetet eredményez, másrészt a későbbiekben gyakorlatilag ellehetetleníti az áldozati létből való kilépést
- fizikai és mentális állapotuk már nem teszi lehetővé, hogy építőiparban vagy gyári munkákra vegyék őket igénybe, kisebb-nagyobb házkörüli munkákat viszont még képesek elvégezni (pl. kerti vagy szántóföldi munkák, haszonállatok gondozása, tüzelő gyűjtése)
- a családdal egy háztartásban élnek, de tőlük külön étkeznek és minimálisan érintkeznek velük
- jellemzően fűtetlen, komfort nélküli melléképületekben kerülnek elszállásolásra
- az egyes áldozati csoportok közül általában ők vannak leghoszabb ideig alávetett helyzetben, akár egy évtizeden át is

Külföldi munkacélú kizsákmányolás áldozatai:

- főleg 20-40 év közötti férfiak
- többségük rendelkezik középfokú végzettséggel (szakközépis-kola, szakmunkásképző)
- mezőgazdasági, építő- és gyáripari munkákat vállalnak el
- a munkába álláskor tapasztalt körülmények nagyban eltérnek a toborzás során ígért vagy a munkaszerződésbe foglalt felté-

telektől, a munkavégzés szabályait és időtartamát egyoldalúan a munkáltató állapítja meg

- ezeket a munkaköröket az angolban a 3D (dirty, dangerous, difficult, vagyis piszkos, veszélyes és nehéz) rövidítés fejezi ki, a munkáltató a védőruhát, védőfelszereléseket rendszerint nem biztosítja
- az idegennyelv-tudás hiánya miatt válnak különösen kiszolgáltatottá

A külföldi munkavállalás során kizsákmányolt férfi áldozatok csak kisebb számban kerülnek a segítő szervezetek látókörébe. A tapasztalatok azt mutatják, hogy ők – a másik két csoporthoz képest – könnyebben tudnak újra saját lábra állni, amit főleg az életkoruk és szakképzettségük tesz lehetővé.

Egyéb kizsákmányolási formák esetén a profilalkotást megnehezíti az ismertté vált ügyek alacsony száma. Általánosságban elmondható, hogy *bűncselekményre kényszerítés* esetén az elkövetők előszeretettel használnak fel kiskorúakat, akik – 14 éves kor alatt – büntetlenséget is élveznek. *Kényszerkoldulztatás* esetén jellemző a még elesettebb, akár látható hátrányokkal rendelkező emberek felhasználása (pl. mozgássérült, értelmileg akadályozott személyek).

HOGYAN KERÜLNEK KIZSÁKMÁNYOLT HELYZETBE?

Az áldozatok sokszor a kilátástalan élethelyzetükből mint egyetlen kitörési pont választják azt a lehetőséget, ami végül kizsákmányoló feltételek mellett munkavégzéshez vezet. Házkörüli rabszolgaság áldozatai esetén sokszor munkahelyi leépítés, válás vagy a házastárs halála jelenti a törést, majd az áldozati létbe

mindenekelőtt a lakhatási probléma tereli őket. Női áldozatok történetében a választási lehetőségek tipikus hiánya, amikor egy bántalmazó kapcsolatból kilépve csapódnak olyan személyhez, aki rábíra őket a prostitúcióra.

A megélhetési problémákon túl az érzelmi elhanyagoltság, a szerető családi közeg hiánya hasonló indítást jelent. Ez jellemzően a prostituált-futtató relációjában jelenik meg, de nem kizárólagosan: a házkörüli rabszolgák esetén is tetten érhető a családhoz tartozás érzése, még akkor is, ha ez a kívülálló szemével egy teljesen egyenlőtlen kapcsolatnak tűnik.

A fenti személyes körülményekhez általában az alacsony iskolázottság és intellektus is hozzájárul, vagyis annak a kritikus gondolkodásnak a hiánya, ami képessé tehetné a kiszemelt áldozatot a veszélyek felismerésére.

Szexuális kizsákmányolás esetén az áldozatok az elkövetők lakókörnyezetéből kerülnek ki (pl. család ismerősei, távolabbi rokonok) vagy az interneten (közösségi médiában, társkereső oldalakon, apróhirdetések útján) toborozzák őket. A „loverboy” jelenség arra utal, hogy a bűnözők udvarlással, apró figyelmeségekkel hálózják be áldozataikat, egyéb szociális kapcsolataikat fokozatosan leépítik, majd a szerelmi kapcsolatot kihasználva – átmeneti anyagi problémák vagy a közös jövő megalapozásának ürügyén – rábírák a csapdába került lányt a prostitúcióra.

Többségük előtt előre ismert a tevékenység prostitúciós jellege, megtévesztésben vannak ugyanakkor – az általuk átmenetinek vélt – szexmunka tényleges időtávjával és a napi bevételek megosztásával kapcsolatban, illetve nem sejtik az ellenszegülés, kilépési

szándék esetén rájuk váró következményeket. Külföldön való áldozattá válás esetén előfordul, hogy nem is tudják előre a tőlük várt szolgáltatás pontos tartalmát, mert az álláshirdetésben vagy a toborzás során mindössze erotikus munkalehetőségről esik szó (erotikus masszázs, escort szolgáltatás, éjszakai bárban történő táncolás). A részletek ilyenkor csak a kiutazást követően, a külföldi országban válnak egyértelművé.

A színlelt érzelmi kapcsolat olyan esetekben is előfordulhat, amikor egy idősebb, egyedülálló férfit környékeznek meg. Mint kapcsolódó bűncselekmény, ekkor jön képbe leggyakrabban a lakásmaffia, illetve a szociális juttatásokkal való visszaélés.

A házkörűli rabszolgákat előszeretettel keresik a hajléktalan-szállók környékén, sőt akár kórházakban is, pl. fagyási sérült, végtaghiányos páciensek körében. Külföldi kényszermunka áldozatai ezzel szemben általában internetes hirdetésekre jelentkeznek. Sok esetben családfenntartók, és a hazainál magasabb bérezés miatt vágnak bele az ismeretlenbe.

A fentiekből megállapítható, hogy a toborzás során nem az erőszakos elkövetési módok dominálnak (pl. emberrablás, fenyegetés), hanem a megtévesztés valamely formája. Egyszerűen fogalmazva, minden áldozatnak azt ígérik, amire a legjobban vágyik. Ez lehet a biztos lakhatás, anyagi vagy érzelmi biztonság, és egyéb, tárgyasult előnyök (ékszerek, nagy ház, egy új autó, stb.). Az ígéreteket ideig-óráig meg is tartják, pár hét, esetleg hónap után azonban egyre többet követelnek és annak fejében egyre kevesebbet biztosítanak, pl. mozgásszabadság fokozatos korlátozása, bérezés egyre nagyobb mértékű elvonása, ételadagok csökkentése.

MIÉRT NEM MENEKÜLNEK EL AZ ÁLDOZATOK?

Bár a legtöbb áldozat rendelkezik bizonyos fokú mozgásszabadsággal, azaz nincsenek a nap 24 órájában bezárva vagy szorosan felügyelve, általában akkor sem lépnek ki az alávetett helyzetükből, amikor látszólag meglenne rá a lehetőségük. A kilépést gátló tényezők ismerete alapvető fontosságú, hogy megérthessük a kizsákmányolás lélektanát és ne essünk az áldozathibáztatás csapdájába.

Az emberkereskedelem áldozatai traumát elszenvedett emberek, akik a verbális és fizikai agresszió hatására általában rettegnek az elkövetőktől és ez nagymértékben befolyásolja tetteiket, döntéseiket. A passzivitásukat, tehetetlenségüket tovább fokozza, hogy a kizsákmányolt helyzetben minden idejükkel az elkövetők rendelkeznek, önálló döntéseket nem hozhatnak.

Az áldozatokat gyakran éri az a fenyegetés az emberkereskedők részéről, hogy szökés esetén kapcsolathálójuk (beépített emberek, őrszemek) révén rövid úton meg fogják őket találni, és ekkor minden korábbinál súlyosabb retorzióval kell majd szembenéznük.

Egyes esetekben viszont azt láthatjuk, hogy az áldozat a saját kizsákmányolt helyzetét is jobbnak ítéli meg, mint a korábbi életkörülményeit. Megtakarítások és saját ingatlan hiányában, illetve az ellátórendszerben elérhető segítő szolgáltatások ismerete nélkül az „úgyse lenne hova mennem” jogos percepciónak tűnhet.

Az áldozati lét sokuk esetében nem jár együtt az áldozattudat kialakulásával. Egészen addig bíznak a kedvező irányú változásban, míg az elkövető nem megy el a „plafonig”, ami a fizikai agresszió vagy a nélkülözés (pl. éheztetés) végleteit jelenti.

Másfelől előfordulhat traumatizált kötődés kialakulása is, tehát amikor az áldozat szimpátiát, szeretetet érez az elkövető irányába.

Az áldozatok jellemző szenvedélybetegsége szintén az elkövetőkhöz láncolja őket, akik ezt felismerve sokszor tudatosan alakítják ki náluk az alkohol- vagy drogfüggőséget. A kilépés ellen ható további tényező, ha az emberkereskedők az áldozat iratait maguknál tartják vagy a bankkártyájával (és azon keresztül a transzferjövedelmeivel) rendelkeznek.

Az áldozat gyakran abban a hiszemben van, hogy tartozásai vannak az elkövetők irányába. Ez külföldi munkavégzés esetén rendszerint a kiugróan magas(nak beállított) utazási és szállásköltségekből adódik. Belföldön az uzsorakölcsönök akár egész családokat is adósrabszolgásába taszíthatnak.

A család mint zsarolási potenciál külföldi áldozattá válás esetén is megjelenhet, pl. esetenként előfordul, hogy egy prostituált kiskorú gyermekét időlegesen a futtató családja veszi magához. Egy idegen országban a menekülést tovább nehezíti a nyelvtudás hiánya, ami szükséges lenne a rendőrséggel vagy a segítő szervezetekkel való első kapcsolatfelvételhez.

ÁLDOZATOK AZONOSÍTÁSA

Emberkereskedelem áldozatai jellemzően nem jelentkeznek maguk a hatóságok előtt, nem keresik meg saját elhatározásból a segítő szervezeteket sem. Ennek sokrétű okai lehetnek, ahogy az előzőekben rámutattunk: az elszenvedett trauma romboló hatásai megnyilvánulhatnak szégyenérzetben, az alávetettségben

élő emberek önálló döntési-cselekvési képességének korlátozott-ságában, illetve sok esetben az elkövetők jelentette fenyegetés, zsarolás vagy éppen az elkövetők felé fennálló érzelmi függőség is akadályozó tényezőként jelenik meg. Ebből adódóan különösen nagy jelentősége van az áldozattá válásra utaló jelek felismerésének, és az áldozatok formális beazonosításának – ezután válhatnak jogosulttá a célzottan emberkereskedelem áldozatai számára kialakított ellátásokra és egyéb támogatásokra.

A 354/2012. Korm. rendelet 1. melléklete határozza meg az áldozattá válásra utaló jelek listáját és az azonosítási módszertant, melyeket összefoglalóan **azonosító adatlapnak** nevezünk.

Az adatlapot 4 fő egységre lehet osztani az alábbiak szerint:

- A rész: a kitöltő személy, illetve szerv és az azonosításba bevont személy adatai;
- B rész: az áldozattá válásra utaló jelek (indikátorok) listája;
- C rész: hozzájáruló nyilatkozatok;

Az azonosító adatlap, és azon belül az áldozattá válásra utaló jelek listája egy segédlet, amolyan „mankó” az **azonosító beszélgetés** során annak eldöntésére, hogy ténylegesen emberkereskedelem áldozatával van-e dolgunk. Az egyes indikátorok érvényességéről **egyszerű szemrevételezés, illetve tisztázó kérdések feltétele** útján bizonyosodhatunk meg; hatósági ügyintézés vagy ellenőrzéseket végző jelzőrendszeri tagok esetében szóba jöhet még a becsatolt dokumentumok értékelése, illetve keresések lefuttatása különféle nyilvánvántartásokban, szakrendszerekben.

Az áldozattá válásra utaló jelek 3 csoportra oszlanak: **megjelenés, személyes körülmények, munkakörülmények**, és ezeken belül elkülönítünk **kis/közepes/nagy valószínűségre utaló jeleket**.

A három kategóriára vonatkozóan egymástól függetlenül kell eldönteni, hogy az adott kategóriában az áldozattá válás valószínűsége fennáll-e. Az áldozattá válást akkor vélelmezzük az adott kategóriában, ha:

- két nagy valószínűségre utaló jel, vagy
- egy nagy valószínűségre utaló és egy közepes/kis valószínűségre utaló jel, vagy
- két közepes valószínűségre utaló jel és egy kis valószínűségre utaló jel együttesen jelen van.

MEGJELENÉS	
<i>Nagy valószínűségre utaló jelek</i>	Látható sérülések (zúzódások, égetésnyom, vágás, stb.)
	Kezeletlen fertőzések jelei
	Látható alultápláltság
	Testi fogyatékoság
<i>Közepes valószínűségre utaló jelek</i>	Úgy tűnik, korábban utasításokat kapott arra vonatkozóan, hogy mit kell mondania
	Kimerültség jelei
	Elhanyagolt, szegényes ruházat
<i>Kis valószínűségre utaló jelek</i>	A végzett munka jellegének nem megfelelő ruházat
	Tipikusan szexuális tevékenység végzéséhez viselt ruházat
	Túlzott, indokolatlan idegesség, zavartság, szégyenérzet
	Nehezen áll szóba a hivatalos szervek képviselőivel, kerüli a szemkontaktust
	Terhesség

SZEMÉLYES KÖRÜLMÉNYEK	
<i>Nagy valószínűségre utaló jelek</i>	Nem rendelkezik személyazonosító okmányokkal
	Annak jelei, hogy a személy szabad mozgását korlátozzák, ellenőrzik
	Mindig van valaki, aki beszél helyette, idegenek előtt csak engedéllyel szólalhat meg
	Családban él, de a család többi tagjától külön étkezik
	Alkohol vagy kábítószer fogyasztására kényszerítették
	Bűncselekmény elkövetésére kényszerítették
	Szociális juttatásokban részesül, de más veszi fel helyette vagy egyből át kell adnia egy másik személy részére
<i>Közepes valószínűségre utaló jelek</i>	Nők esetében, külföldi azonosításnál: otthon hagyott, 3 évesnél fiatalabb gyermek(ek)
	Nem tudja a szállása címét
	Folyamatosan változó szálláshely
<i>Kis valószínűségre utaló jelek</i>	Szegényes, nem lakás céljára szolgáló, alkalmatlan szálláshely
	Életvitelszerűen panzióban vagy hasonló szálláshelyen lakik
	A munkahely azonos a szálláshellyel
	Olyan családdal él együtt, melynek tagjai nem rokonai, illetve nevelőszülei

MUNKAKÖRÜLMÉNYEK/TEVÉKENYSÉG VÉGZÉSÉNEK KÖRÜLMÉNYEI	
<i>Nagy valószínűségre utaló jelek</i>	Munkaideje (tevékenység végzésének időtartama) kirívóan hosszú
	Nem biztosított számára a munkaközi szünet vagy szabadnap
	Fizetés egy részének, vagy egészének elvonása
	Kiugróan magas(nak állított) közlekedési, lakhatási, étkezési költségek

MUNKAKÖRÜLMÉNYEK/TEVÉKENYSÉG VÉGZÉSÉNEK KÖRÜLMÉNYEI	
Közepes valószínűségre utaló jelek	Munkaszerződés nincs, vagy a tényleges munkakörülmények annak nem felelnek meg
	A munkavégzés valamennyi feltételét egyoldalúan a munkaadó állapítja meg
	Az azonosításba bevont személy abban a hiszemben van, hogy tartozik a munkaadónak
	A munkavégzés helye nem rendelkezik a megfelelő munkavédelmi felszerelésekkel
	Nem tudja megmondani a munkahelye címét
	Nem tudja megmondani mi a végzettsége, mit dolgozik
	A munkavégzés (feladatvégzés) helye folyamatosan változik

Emberkereskedelem kiskorú áldozatainak felismerésére vonatkozó további gyanújelek:

- megfélemlítettnek tűnik, vagy egyébként az életkorának nem megfelelő magatartást mutat;
- hirtelen zárkózottabb lesz, titkolózik;
- hirtelen sok pénze vagy drága személyes tárgyai lesznek;
- nincsenek a kortársai között, iskolán kívül barátai;
- nála jóval idősebb partnere lesz, aki nem tudni miből él;
- nem tartja a kapcsolatot szüleiével vagy gondviselőjével;
- a szülők nem tartják a kapcsolatot az iskolával;
- nem járhat iskolába vagy gyakran hiányzik;
- tanulmányi eredmények váratlan visszaesése;
- nem játszhat;
- játékok szokatlan helyeken, mint például bordélyban vagy üzemben;
- életkorának nem megfelelő munkát végez;

- gyermek méretű, kifejezetten fizikai munkához kellő vagy prostituáltak által viselt ruhadarabok jelenléte a gyermek környezetében;
- felnőtt kíséret nélkül utazik, vagy olyan személyekkel utazik együtt, akik nem a hozzátartozói;
- egy felnőtt korú személy olyan állítása, ami szerint „talált” egy magára hagyott gyermeket;
- magára hagyott gyermek telefontal, melyet csak taxi hívására használhat;
- jogellenes gyermekelhelyezés felfedése.

Az azonosító adatlap kitöltése elektronikusan, az Igazságügyi Minisztérium által működtetett web-alapú rendszerben (EKAT) történik. Itt végezhető el a következő eljárási lépés, az áldozat továbbirányítása is, vagyis az adatok átadása az áldozatsegítő szolgálat és egyéb – az adott személy egyedi helyzete alapján megkeresni szükséges – segítő szervezet részére. Az **EKAT Rendszer** a www.emberkereskedelem.im.gov.hu címen érhető el, ezen a felületen intézhető a jogosultság igénylése és a regisztráció is.

Nagyon fontos tudatosítanunk, hogy a jelzőrendszeri tagok által végzett áldozatazonosítás mindig csak egy vélelem, nem teljes körű bizonyítási eljárás! Ehhez nem szükséges tehát bizonyítékok beszerzése, csupán az áldozattá válásra utaló jelek megfelelő számú és súlyú megléte. Ezen a ponton az áldozatvédelem és a bűnüldözés el is válik egymástól: a hangsúly az áldozat védelembe helyezésén, a krízisintervenció mielőbbi megkezdésén van, melynek nem feltétele feljelentés tétele vagy – már folyamatban lévő büntetőeljárás esetén – a nyomozó hatósággal való együttműködés.

MIT TEGYÜNK ÉS MIT NE TEGYÜNK AZ ELSŐ KAPCSOLATFELVÉTEL ALKALMÁVAL?

- Az elfogadó attitűd, előítéletektől való mentesség a kötelező minimum az áldozatokkal való kezdeti kommunikáció, illetve segítő munka során. Mi magunk nagyon nehezen tudjuk elképzelni, mi mindenben mentek keresztül, és ezek a megpróbáltatások milyen nyomokat hagynak bennük.
- Gondoljuk végig, hogy milyen eszközökkel és módszerekkel avatkozunk be. Maradjunk a kompetenciahatárainkon belül, lehetőség szerint vegyük igénybe az emberkereskedelem áldozataira szakosodott szakember segítségét (ezt nevezhetjük összefoglalóan feladattisztázásnak).
- Számoljunk azzal, hogy ha mi vesszük fel a kapcsolatot az adott áldozattal, nagyobb ellenállás várható, mint mikor az áldozat maga fordul a segítő szakemberekhez.
- A fokozott bizalomvesztés egy természetes önvédelmi reflex a részükről. Törekedni kell az áldozat megnyugtatására, biztosítani az együttérzésről, érzékeltetni vele azt, hogy a segítő „vele van” és most már nem érheti bántódás. Ne bíráljuk naivitásáért, hogy bedőlt az emberkereskedőknek, inkább próbáljuk érzékeltetni vele, hogy mindez nem az ő hibája, rutinos bűnözők csapdájába esett.
- A személyes elbeszélgetést megelőzi a fizikai szükségletek kielégítése: ajánljunk fel tisztálkodási lehetőséget, gondoskodjunk a folyadékbevitelről.
- A kapcsolatfelvétel alkalmával ajánlott a magázódás mint a másik fél iránti tisztelet kifejeződése. A későbbiekben a tegeződés segítheti a közvetlenebb kommunikációt.
- A bizalmi légkör megteremtéséhez fontos továbbá, hogy egyszerre egy személy kommunikáljon az áldozattal, és minden más

zavaró hanghatást, jelenlétet igyekezzünk kizárni. A megértő figyelem része a folyamatos szemkontaktus, a nyugalmat és nyitottságot közvetítő testbeszéd.

- Az azonosító beszélgetés megkezdése előtt tájékoztassuk a feltetelezett áldozatot annak céljáról és várható időtartamáról. Biztosítsuk a személyes adatai, illetve a beszélgetés során elmondott információk bizalmas kezeléséről.
- A kommunikációt érdemes nem túlzottan „rámenős” kérdésekkel kezdeményezni, pl. *„Szüksége van valamire? Miben lehetek a segítségére?”* A későbbiekben is nyílt végű és indirekt kérdéseket használjunk. Az eldöntendő kérdések használata kerülendő, hiszen azok esetenként már véleményt sugallnak, és a válaszoló a vélt vagy valós elváráshoz igyekszik igazítani a válaszát, a túl direkt *„Miért?”* kérdésekkel pedig csak szükségtelenül sarokba szorítanánk.
- A fentiek sérelme nélkül igyekezzünk minél több információt és adatot összegyűjteni (hol, kivel, mikor, mi történt). A helyzetértékelés részeként mérjük fel az áldozat veszélyeztetettségét, illetve a kizsákmányolás hatását a szűkebb és tágabb környezetre, ami pl. előkészítheti további áldozatok kimenekítését.
- Ne érdeklődjünk jelentéktelen, oda nem tartozó részletek felől. Ne kérdezzünk rá olyan dolgokra, amik a krízist erősíthetik.
- Mindig az övétől csak kismértékben eltérő nézőpontot fogalmazzunk meg, ne akarjuk hirtelen teljesen eltérő álláspontra rábírnunk.
- Jelen, múlt és jövő időben beszéljünk, hogy oldjuk a beszűkülést – azt az állapotot, amikor csak az adott problémára tud koncentrálni, és csak egy nézőpontból képes azt látni.
- Minden pillanatban legyünk figyelemmel az áldozat érzéseire, igényeire, állapotára. A ventiláció biztosításával mérsékelhető

a belső feszültsége, frusztrációja. Eközben nem kell tanácsokkal ellátnunk, csak biztosítani a figyelmünkről, együttérző jelenlétünkről. Az indulatokat szintén oldhatja az áldozat aktív tevékenységekbe való bevonása, pl. javasolva, hogy rendezzük együtt az orvosi, rendőrségi vagy egyéb hivatalos papírjait.

- Ne feledjük, hogy az áldozatok töredezett emlékei, esetleges ellentmondásaik az elszenvedett trauma hatásából adódnak, és nem a szavahihetőségüket kérdőjelezi meg.
- Először a rossz híreket közöljük, a későbbiekben a jó és a rossz híreket együtt.
- Kerüljük a rögtönzéseket.
- Adjunk pozitív visszajelzéseket. Hangsúlyozzuk az ő erősségeit, jó tulajdonságait. Hivatkozzunk azokra a szerepeire, amelyekben biztosan tudjuk, hogy sikeres (pl. szülői szerep) vagy azokra a situációkra, amikkel már sikerült korábban megbirkózni.
- Egyszerűen, röviden és érthetően kommunikáljunk, lehetőleg kerülve a szakkifejezéseket és az idegen szavakat. Szakemberként nekünk kell alkalmazkodni a kliens szokásához, nyelvi szocializációjához. Az áldozatsegítő szolgáltatásokról való felvilágosítás során megfelelően tagoljuk a szavainkat, a legfontosabb információkat többször is ismételve. Kérjük visszajelzést, hogy minden érthető volt-e számára, lennének-e még további kérdései.
- Ha úgy ítéljük meg, fogalmazzuk át a hozzánk intézett pontatlan kérdéseket.
- Általánosságban elmondható, hogy a védett házasság elhelyezése a rehabilitáció jól bevált helyszíne és módja emberkereskedelem áldozatává vált személyek esetében, ezért egy azonosító beszélgetés során mindenképp ajánlott ezt kiemelni a szolgáltatási portfólió elemei közül – említést téve egyúttal a reintegrációs célú lakhatási-támogatási formákról is.

- Ha az áldozat nincs veszélyben és van hova mennie (családba visszatérés vagy saját ingatlan), próbáljuk meg elérni, hogy forduljon a számára fontos személyekhez, pl. rokonok, barát, lelkesegély-szolgálat, pszichológus, vallási gyülekezet, stb.
- Beszéljük meg, hogy a továbbiakban miben lehetünk a segítségére. Határozzunk meg időpontokat, amikor hívni fogjuk, vagy számára is rögzítsük, hogy mikor hívjon vagy mikor találkozunk. Csak olyan ígéretet tegyünk, amit reálisan be is fogunk tudni tartani.

KISKORÚ ÁLDOZATOKKAL VALÓ KOMMUNIKÁCIÓ SAJÁTÓSÁGAI

Az emberkereskedelem áldozatává váló gyermekek jellemzően kiskamaszok vagy kamaszok, ennek ellenére beszédükben az alulszocializáltságuk, érzelmi és szellemi fejletlenségük okán gyakran megjelennek a kisgyermekkorban, gyermekkorban jellemző ún. megakadásjelenségek. Ezek két nagy csoportra oszthatóak: bizonytalanságokra és téves kivitelezésekre.

Bizonytalanság:

- Hezitálás (ööö-zés)
- Ismétlés
- Töltelék szavak használata
- Újrindítás
- Nyújtás

Téves kivitelezés (hibák):

- Nyelvtani hiba
- Kontamináció (szótagok, szavak, nyelvtani szerkezetek vegyülése)

- Téves szó
- Téves kezdés
- „Nyelvem hegyén van” jelenség
- Sorrendiségi hiba
- Nyelvbotlás

Fontos tisztában lenni azzal, hogy a gyermekáldozatok beszédében tapasztalható megakadási jelenségeknek életkori, beszéd-, érzelmi és szellemi fejlődési okai vannak, és nem arra utalnak, hogy az áldozat nem akarja megmondani az igazat, vagy éppen akkor találja ki az általa elmondottakat. A fenti megakadási jelenségek megjelenhetnek az alulszocializált, iskolázatlan vagy értelmileg akadályozott felnőtt áldozatok beszédében is.

A kamaszok beszédére, nyelvi kommunikációjára további jelentős hatást gyakorol a Facebook, a chat zsargon, valamint a sajátos nyelvi szubkultúrák, a szleng és az argó. Az elektronikus kommunikációban használt hangulatjelek (emotikonok), melyek pótolják a beszélgetés során az arckifejezéseket, gesztusokat, az élőszóban nem alkalmazhatóak, így az ezeket gyakran használó kamaszok mondanivalója néha félreérthető, elvesznek a szóbeli közlésből az érzések.

A gyermekáldozatoknál különös figyelmet kell fordítani a gyermekek non-verbális kommunikációjára, ami magába foglalja a metakommunikációt (szóválasztás, hanglejtés, hangszín, stb.) és a testbeszédet is. Gyakori a szexuális bántalmazás áldozatául esett gyermekek esetében, hogy a gyermek nem tudja elmondani, hogy mi történt vele, vagy tagadja, hogy bántották volna, miközben ezzel egy időben gesztusokkal, mozdulatokkal megmutatja, eljártssza, hogy mi történt vele (nemi szervéhez nyúl, csipőjét moztatja, ujjával behatolást imitál, stb.).

AZ ÁLDOZATSEGÍTÉS MAGYARORSZÁGI INTÉZMÉNYRENDSZERE

Az **áldozatsegítő szolgálat** három komponensét a megyei (fővárosi) kormányhivatalok, illetve az Igazságügyi Minisztérium által működtetett Áldozatsegítő Központok (ÁSK) és az Áldozatsegítő Vonal alkotják. Az IM 2022 őszéig 11 Áldozatsegítő Központot hozott létre: Budapesten, Miskolcon, Szombathelyen, Pécsen, Szegeden, Kecskeméten, Veszprémben, Szolnokon, Nyíregyházán, Debrecenben és legújabban Eger városában. A jelenlegi kormányzati tervek szerint 2025-re épülhet ki az országos lefedettség. Az áldozatsegítő szolgálat munkaidőn kívüli elérhetőségét az ingyenesen hívható Áldozatsegítő Vonal (+36 80 225 225) biztosítja.

A kormányhivatalokban értelemszerűen inkább hatósági jellegű ügyintézés zajlik (pl. az áldozatokat megillető támogatások folyósítása), amihez képest a kötetlenebb környezet és a pszichológus jelenléte a fő hozzáadott érték az Áldozatsegítő Központokban. Itt hatékonyabban megvalósulhat az áldozatok érzelmi-lleki támogatása és az esetmenedzsment, vagyis az áldozatok továbbirányítása a számukra legmegfelelőbb helyre, illetve a koordinációs tevékenység a különböző szervezeteknél elérhető segítő szolgáltatások igénybevételéhez.

Az áldozatsegítő szolgálat által biztosított támogatások köre:

- **Érdekérvényesítés elősegítése:** felvilágosítás az áldozatok jogairól, kötelezettségeiről, lehetőségeiről; érzelmi segítség; jogi tanács; ügyintézési feladatok (pl. bankkártya letiltása, formanyomtatványok kitöltése, más segítő szervezetekhez irányítás az áldozat egyedi szükségletei alapján). Nem hatósági jellegű tevékenység, határidők és jogosultsági feltételek nélkül nyújtják.

- **Áldozati státusz igazolása:** kérelemnyomtatványon igényelhető vagy hivatalból kiállítható hatósági bizonyítvány, amely többek között a jogi segítségnyújtás kedvezményes igénybevételéhez szükséges, de ennél akár szélesebb körben is felhasználható, pl. elvesztett vagy eltulajdonított okmányok pótlásához, biztosítási jogviszony keretében vagy a munkáltató irányába.
- **Azonnali pénzügyi segély:** a bűncselekmény vagy tulajdon elleni szabálysértés elszენvedésével összefüggésben kialakult krízishelyzet orvoslása érdekében hatféle célra (élelmezés, lakhatás, ruházkodás, utazás, gyógyászat, kegyelet) lehet kérelmezni a jogsértést követő 8 napon belül. Nem kártérítés, hanem méltányossági döntés, melynek során a szociális rászorultságot nem vizsgálják. A megítélhető maximális összeg 2022-ben: 173 555 Ft.
- **Állami kárenyhítés:** szándékos, személy elleni erőszakos bűncselekmények áldozatai igényelhetik a bűncselekmény elkövetésétől számított 1 éven belül a felmerült vagyoni káruk teljes vagy részbeni megtérítésére egy összegben vagy járadék formájában. A megítélhető maximális összeg 2022-ben: 2 603 325 Ft.
- **Jogi segítségnyújtás** (ügyvédi segítség) igénybevételének elősegítése.

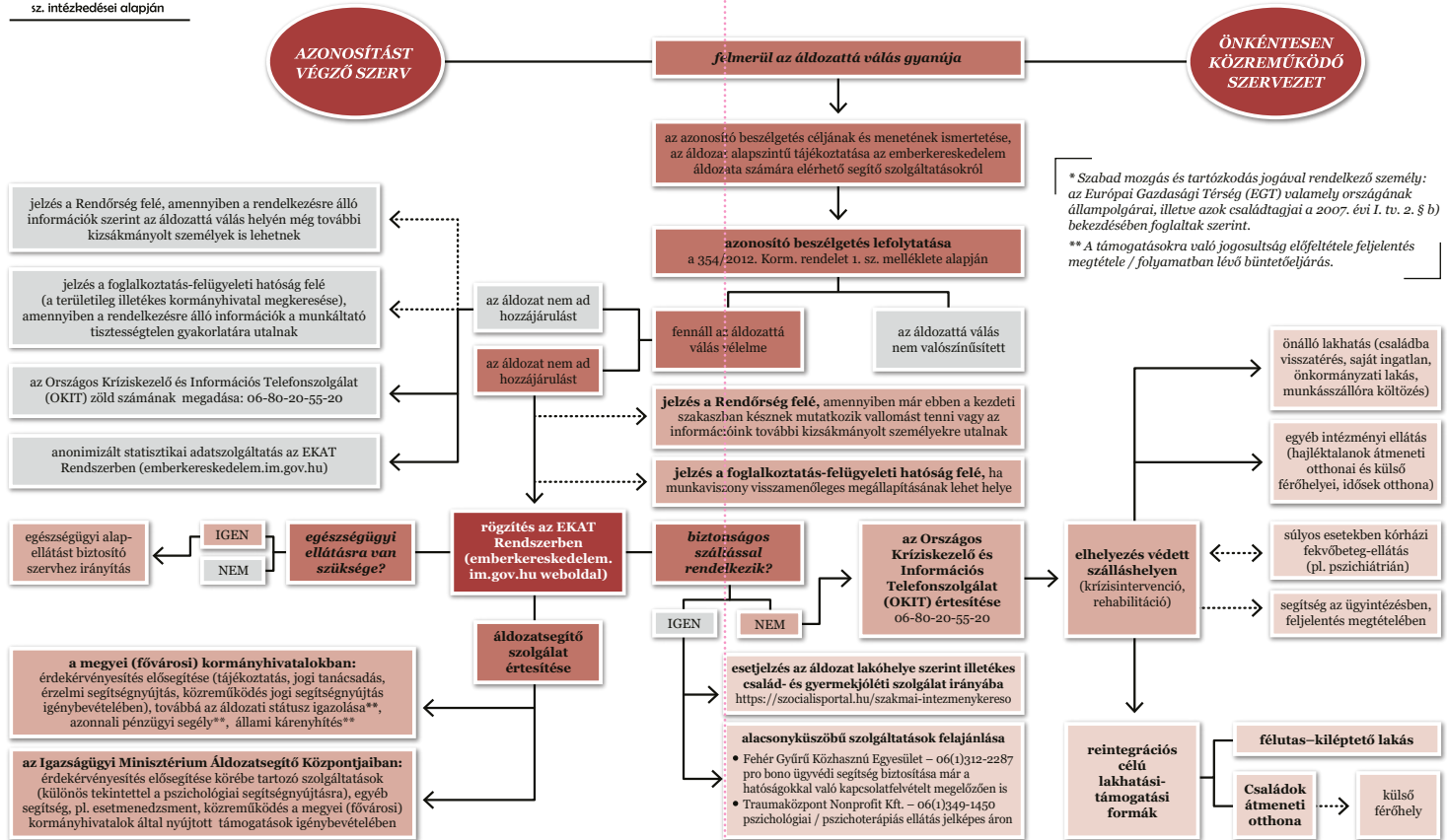
A szolgáltatási portfólió az áldozatsegítő szolgáltatótól független elemei:

- Az **Országos Kríziskezelő és Információs Telefonszolgálat (OKIT)** a nap 24 órájában várja kapcsolati erőszak és emberkereskedelem áldozatainak hívását a **+36 (80) 20 55 20** zöld számon. Központi szerepe abban áll, hogy súlyos krízishelyzet esetén titkos menedékhelyre irányítja az áldozatokat. Munkatársai emellett felkészültek segítő beszélgetések lefolytatására,

a hívó fél szakszerű tájékoztatására, jogi tanácsadásra.

- A **védett szálláshelyek** az emberkereskedelem felnőtt korú áldozatait befogadó, részükre krízisintervenciót és rehabilitációt biztosító intézmények.
- A kiskorú áldozatok a **gyermekvédelmi szakellátás** intézményeiben kerülhetnek elhelyezésre.
- A biztonságos lakhatással rendelkező áldozatok esetében az azonosítást végző szervezetnek az illetékes **család- és gyermekjóléti szolgálat** felé kell jelzéssel élniük.
- A családjukhoz vagy saját ingatlanukba visszatérő áldozatok emellett **alacsonyküszöbű szolgáltatásokat** vehetnek igénybe. Hazánk első áldozatsegítő szervezete, a Fehér Gyűrű például pro bono ügyvédi segítséget tud biztosítani már a hatóságokkal való kapcsolatfelvételt megelőzően is. A Traumaközpont rászorulóknak számára jelképes összegért nyújt pszichiátriai, pszichoterápiás, pszichológiai kezelést, illetve tanácsadást. A Névtelen Utak Alapítvány nappali rehabilitációs programjába olyan női áldozatok is bekapcsolódhatnak, akik a bentlakásos ellátással nem kívánnak élni. A SOLWODI Hungary Egyesület szerzetesnővérei Ferenc pápa tanítása alapján nyújtanak lelki-ségi támaszt a prostitúció áldozatainak. Az Üdvhadsereg utcai megkereső szolgálat (,,Ráháb program”) Budapest türelmi zónáiban biztosít rendszeres jelenléteket. A Nemzetközi Migrációs Szervezet (IOM) a külföldön azonosított magyar állampolgárok biztonságos hazatérését és reintegrációját végzi.
- A **bírósági tanúgondozás** keretében a bírósági megjelenéssel, ill. a tanúvallomás megtételével kapcsolatban kérhető támogatás. Fontos, hogy a fentiekről az azonosító beszélgetés megkezdése előtt tájékoztassuk a feltételezett áldozatokat, hiszen az ellátórendszerben elérhető szolgáltatások ismerete nagyban növelheti az együttműködési hajlandóságot.

A Magyarország területén emberkereskedelem áldozatává vált magyar, illetve a szabad mozgás és tartózkodás jogával rendelkező* nagykorú személyek azonosítását és irányítását segítő eljárásrend



EMBERKERESKEDELEM ÁLDOZATAINAK IRÁNYÍTÁSI RENDJE

Emberkereskedelem áldozatainak azonosításában, irányításában és ellátásában számos állami és civil szervezet szerepet vállal, ezért a közöttük való hatékony együttműködés, információ-megosztás igen nagy jelentőséggel bír. Erre tekintettel 2021 folyamán részletes áldozatirányítási eljárásrenddel bővült a 354/2012. Korm. rendelet. A 32-33.oldalon látható folyamatábra a gyanú felmerülésétől indulva egészen az áldozat biztonságos elhelyezéséig, illetve „kigondozásáig” szemlélteti a rendelkezésre álló szolgáltatásokat és ehhez kapcsolódóan az áldozati utak sokféleségét, valamint a jelzőrendszeri tagok adminisztratív teendőit.

Egy 2020 márciusában elfogadott, és az év július 1-jén hatályba lépett törvénycsomag alapvetően megváltoztatta a 18 év alatti személy által folytatott prostitúció megítélését. A *szabálysértésekről, a szabálysértési eljárásról és a szabálysértési nyilvántartási rendszerről szóló 2012. évi II. törvény* egyrészt kizárta a közterületen vagy nyilvános helyen szexuális szolgáltatásra felajánlkozó kiskorúak büntethetőségét. A *gyermekek védelméről és a gyámügyi igazgatásról szóló 1997. évi XXXI. törvényben* pedig bevezetésre került az **általános védelmi intézkedés** jogintézménye, ami alapján a Rendőrség az érintett gyermeket mint emberkereskedelem feltételezett áldozatát a kijelölt speciális gyermekotthonok egyikében helyezi el.

AZ EURES ÉS A FOGLALKOZTATÁS- FELÜGYELETI HATÓSÁG SZEREPE AZ EMBERKERESKEDELEM ELLENI KÜZDELEMBEN

Ha külföldi munkavállalást tervező, sérülékeny személlyel kerülünk kapcsolatba, feltétlenül ajánljuk figyelmébe az Európai Foglalkoztatási Szolgálat, azaz EURES szolgáltatásait. Az emberkereskedelemmel kapcsolatos sérülékenységet megalapozhatja különösen a nyelvtudás és szakképzettség hiánya, az élettapasztalatok hiánya, ugyanígy intő jel lehet, ha az álláskeresőnek nincsenek megbízható ismerősei, rokonai a célországban, vagy esetleg már korábban is elkövettek a sérelmére a kiszolgáltatott helyzetével összefüggő bűncselekményt.

Az EURES egy mindenki számára ingyenesen igénybe vehető információs és tanácsadó hálózat, amelynek célja az Európai Unió belső piacán megvalósuló szabad munkaerő-áramlás elősegítése és biztonságossá tétele. Az uniós tagországokon kívül tagja az Egyesült Királyság, Svájc és Liechtenstein, Norvégia, valamint Izland foglalkoztatási szolgálata.

Magyarországon az EURES tanácsadók a kormányhivatalokban, illetve telefonon és e-mailben fogadják az ügyfelek megkereséseit; munkájukat kiegészítik a járási hivatalok foglalkoztatási osztálya in elérhető EURES asszisztensek is. E két szinten összesen mintegy 200 szakember alkotja a hazai EURES hálózatot, akik folyamatos kapcsolatban állnak a munkáltatókkal, munkaerő-közvetítőkkal és az említett európai országok foglalkoztatási szolgálataival. Elsődleges feladatuk tájékoztatást adni a valós, bejelentett és

ellenőrzött álláshelyekről, illetve felhívni a figyelmet a külföldi álláskeresés és munkavállalás veszélyeire. Ehhez kapcsolódóan felvilágosítást nyújtanak a munkavállalói jogok és kötelezettségek, adózás, szociális biztonság és lakhatás kérdéskörében is.

A fentiekén túl személyre szabott tanácsadás keretében segítséget nyújtanak az álláspályázatok és önéletrajzok elkészítéséhez, illetve az uniós munkaadókat és munkavállalókat összekötő központi EURES portál (<https://ec.europa.eu/eures>) használatához.

A munkavédelmi és foglalkoztatás-felügyeleti hatóság a megyei (fővárosi) kormányhivatalok szervezeti egységeként működik. A felügyelők – az illetékességi területükön – valamennyi munkahelyen előzetes bejelentés és külön engedély nélkül jogosultak ellenőrzést végezni.

A munkavédelmi felügyelőség fő feladata a biztonságos munkavégzéssel kapcsolatos követelmények betartatása, így különösen a munkaeszközök üzemeltetésére, egyéni védőeszközök használatára vonatkozó szabályok ellenőrzése, illetve a munkabalesetek és foglalkozási megbetegedések megelőzésére és kivizsgálására tett intézkedések ellenőrzése.

A foglalkoztatás-felügyelet (melyet 2021 tavaszáig munkaügyi felügyelőségnek neveztek) ellenőrzi többek között a nők, fiatalok és megváltozott munkaképességűek foglalkoztatásával kapcsolatos rendelkezések, a munka- és pihenőidőre vonatkozó és munkabérvédelmi szabályok betartását. Ellenőrizheti továbbá a harmadik országbeli állampolgárok magyarországi foglalkoztatását és a munkaerő-kölcsönzésre, valamint a munkaerő-kölcsönzési tevékenység végzésére vonatkozó szabályok megtartását.

Amennyiben az azonosításba bevont személy munkacélú kizsákmányolás áldozata lett, az azonosítást végző szervnek értesítenie szükséges a kormányhivatalt, mint első fokon eljáró foglalkoztatás-felügyeleti hatóságot. A hatóság ezt követően visszamenőleg is megállapíthatja a munkaviszonyt, illetve a munkabér kifizetésére kötelezheti az elkövetőt.

MIT TEHETÜNK, HA AZ ÁLDOZATOT KÍSÉRIK?

Gyakran előforduló szituáció hivatali ügyintézés (kormányhivatal, konzulátus, idegenrendészeti hatóság, stb.), banki ügyintézés vagy egészségügyi ellátások igénybevétele során, hogy egy esetlegesen emberkereskedelem áldozatává vált személy kísérő, például a feltelezett elkövető társaságában jelenik meg.

Ilyen esetekben az azonosítást lefolytató szerv jelentősen akadályoztatva van a 354/2012. Korm. rendelet által előírt kötelezettségének teljesítésében (áldozattá válásra utaló jelek megfigyelése, azonosító beszélgetés lefolytatása, azonosított áldozat segítő szervezethez irányítása). Ha ügyfelünk ténylegesen alávetett helyzetben van, a felette uralkodó személy jelenlétében nem fog az őt ért megpróbáltatásokról beszélni. Lehet, hogy nem is mer majd a kérdéseinkre válaszolni anélkül, hogy erre a kísérője engedélyt adna. Ha megkérdezzük, akár hozzá is járul a kísérő jelenlétéhez, ám ezt félelemből teszi.

Mindenekelőtt tisztázni szükséges, hogy **a kísérő milyen minőségben van jelen** (pl. törvényes képviselő, meghatalmazással rendelkezik). Ha nem tudja igazolni részvételi jogosultságát az eljárásban, minden esetben próbáljuk meg **elkülöníteni a kísérőt**

a feltételezett áldozattól és elvégezni az azonosító beszélgetést – vagy legalább egy kicsit jobban körüljárni a helyzetet, ami által elosztható vagy megerősíthető a kezdeti gyanúvadásunk.

Ehhez több lehetőség áll az azonosítást lefolytató szerv képviselője előtt, a helyi adottságoktól (munkatársak segítsége, ügyfelfogadási tér jellege) és a gyanú mértékétől függően.

Első lépésben kellő határozottsággal megkérjük a kísérőt, hogy a folyosón / előtérben / más helyiségben várakozzon. Ehhez hivatkozunk a **belső szabályzatra** vagy jogszabályban rögzített **személyiségi jogokra** az alábbiak szerint (ami az adott szituációban vagy ügýtípus esetén életszerűnek tűnik).

- Jelezzük a kísérő számára, hogy a jogszabályi előírások alapján harmadik személy csak akkor lehet jelen a felnőtt korú ügyfél meghallgatásán (páciens esetében orvosi vizsgálatán), ha az gondnokság alatt áll, és a kísérő igazolni is tudja, hogy ő a gondnoka. Kiskorú ügyfél esetében ehhez hasonlóan csak szülő vagy gyám tartózkodhat a helyiségben.
- Az ügyfélmeghallgatás szabályai alapján az iratok aláírása (vagy: biometrikus adatok rögzítése) egy külön helyiségben történik.
- A hivatali protokoll előírja, hogy férfi kolléga végezze a férfi ügyfelek, női kolléga a női ügyfelek meghallgatását, ami így egy másik helyiségben fog zajlani.
- Amennyiben ügyfelünk a magyar nyelvet nem beszélő külföldi állampolgár és a kísérő a tolmácsolás miatt látja indokoltnak a jelenlétét, jelezhetjük, hogy a meghallgatás csak a hatóság által kirendelt tolmács közreműködésével folytatható le (ha rövid időn belül ténylegesen rendelkezésre áll megbízható tolmács az adott nyelven).

- A teremben kamerarendszer működik, és már volt, akit „a főnök fejelemli eljárás alá vont”, mert nem biztosította a zárt adatkezelést az Ákr. alapján / a GDPR szerinti személyiségi jogokat.
- Még érvényben vannak a járványhelyzet miatt elrendelt korlátozások, melyek nem teszik lehetővé, hogy a meghallgatáson két főnél többen legyenek részt.

A fentieket apránként közöljük, ne mindent egyszerre. Egyes pontokat el is ismételhetünk, a szabályzatot vagy jogszabályi rendelkezéseket szó szerint idézve, esetleg konkrétan megmutatva a kísérőnek. Továbbra is csak kedves, megértő hangnemben kommunikáljunk! Megnyugtatóan elmondhatjuk, hogy nem fog sokáig tartani a négy szemközti ügyintézés, és ha szükség lesz rá, mindenképp be fogjuk hívni a kísérőt is.

Addig még elmehetünk, hogy megkérdezzük a kísérőt, fordított helyzetben ő elfogadná-e egy harmadik személy jelenlétét, ha az érzékeny adatairól esik szó vagy az orvosi vizsgálat során le kell vetkőznie.

Első próbálkozásaink eredménytelensége esetén igyekezzünk **bevonni egy munkatársunkat**, aki lekötheti vagy más helyiségbe kísérheti a nem kívánatos személyt.

- Ekkor az egyik tisztviselő a potenciális áldozattal, a másik pedig a kísérővel kommunikál. Ennek egyik módja lehet, ha párhuzamosan tanúként a kísérőt is meghallgatjuk és a jegyzőkönyvet egy másik helyiségben vesszük fel vele.
- Meg is fordíthatjuk a dolgot: ha a kísérő arra alapozza a jelenlétét, hogy az ügyfelünk nem képes az önálló ügyintézésre,

kérjük meg, hogy beszéljünk négy szemközt az állapotáról, megvizsgálva a gondnokság alá helyezés lehetőségét is (ami a pénzügyeinek kezelését is érintheti). Ezzel lekötjük a kísérőt, az addig máshol várakozó klienst pedig egy tapasztalt kolléga/vezető gondjaira bízunk.

- Ha mi megyünk át az ügyféllel egy külön terembe, egy kollégánk addig a kísérőt irányítsa el a kávéautomatához, a kijelölt dohányzóhelyre vagy mutassa meg neki a büfét (még jobb, ha végig vele tud tartózkodni).

Fontos, hogy a kísérő és a kliens szétválasztása ne keltsen gyanút!

Alkalmazzuk az azonosító adatlap indikátorait az áldozattá válás megállapításához. A négy szemközt folytatott segítő beszélgetés, illetve az áldozat-azonosítás során követendő elvekről részletes útmutatás található a 24-28. oldalon. Utána a 29-31. oldalon összefoglaltuk az áldozatok számára elérhető szolgáltatásokat és támogatásokat, melyeknek az ismertetése nagyban növelheti az áldozat együttműködési hajlandóságát.

Ha a beszélgetés megerősíti a gyanúunkat, haladéktalanul értesítsük a **Rendőrséget**, kiérkezésig színleljünk további ügyintézt. Amennyiben hosszabb időre is sikerült kettesben maradnunk az áldozattal, igyekezzünk megtudni, hogy lenne-e hova mennie vagy védett szálláshelyen való elhelyezésre szorul. Lehetőség szerint ekkor töltsük ki az azonosító adatlapot is papíron, illetve utána elektronikusan az EKAT Rendszerben.

Egy rövid beszélgetés alatt nem biztos, hogy sikerül feltárni az áldozat helyzetét. Ez esetben adjuk meg számára az **OKIT** elérhetőségét, ahol a későbbiekben maga tud segítséget kérni. Alacso-

nyabb fokú vagy más típusú veszélyeztetettség esetén az ügyfél lakóhelye szerint illetékes **család- és gyermekjóléti szolgálat** felé éljünk jelzéssel. Ellenben ha bántalmazás, erőszak jelei mutatkoznak az azonosításba bevont személy testén, akkor a többi információtól függetlenül is hívjuk ki a Rendőrséget!

Ha a kísérő továbbra sem hajlandó elhagyni a helyiséget, mérlegeljük az 1-3. pontban leírtakat. Mindenképp **vegyük fel a kísérő személy adatait**, és ha az eljárási cselekmény végén még szükségesnek tartjuk, folytassuk a 3. pont szerint!

1. A kizsákmányolásra irányuló kérdések feltétele nem lehetséges, mert továbbra is hárman tartózkodunk a helyiségben. Viszont megkérhetjük az áldozatot, hogy vessen egy pillantást a monitorunkra és bólintással jelezze, ha azon minden rendben van (pl. a születési adatai). Ehhez előzetesen nyissunk meg egy dokumentumot, amin csak annyi áll, hogy „*Biztonságban érzi magát?*”, „*Bántotta Önt a kísérője?*” vagy egyéb közérthető kérdések. Adott reakció esetén haladéktalanul értesítsük a Rendőrséget, kiérkezésig színleljünk további ügyintézt. Így járunk el akkor is, ha más információk alapján az áldozat életének vagy testi épségének közvetlen veszélyére gyanakszunk. Ha a helyzet nem teszi lehetővé, hogy telefonhívást indítsunk, üzenetben (email, Messenger, stb.) kérjük meg erre az egyik, aktuálisan elérhető munkatársunkat.
2. Próbáljuk meg feltűnés nélkül felhívni az ügyfél figyelmét a segítő szervezetek elérhetőségére, pl. egy kis kártyán átnyújtva az OKIT telefonszámát. Erre akkor van a legjobb lehetőségünk, amikor visszaadjuk a kezébe az iratait (feltéve, ha a találkozáskor nem azt tapasztaltuk, hogy azokat a kísérő szokta magánál tartani).

A kísérő figyelmét elvonhatjuk pár pillanatra, ha neki is adunk papírmunkát (hosszabb nyomtatvány, kérdőív kitöltése). Rá is írhatjuk akár a telefonszámot az ügyintézés során kiállított papírok egyikére (jegyzőkönyv ügyfélpéldánya, orvosi lelet, stb.) azzal, hogy itt a későbbiekben is tud majd információt kérni az ügyei intézéséhez. Ha kéznél van az intézményünk szóróanyaga, abból mindkét megjelent személynek adhatunk, a feltételezett áldozat példányára ráírva az OKIT telefonszámát is.

Bármelyik formát is választjuk, a telefonszám mellett valami-vel még érdemes kiegészítenünk az érthetőség miatt, pl. *„Ha bajban vagy – 0680205520”*.

Számolni kell azzal is, hogy a feltételezett áldozat nincs olyan mentális állapotban, hogy a kezébe csúsztatott cetlit használni tudja. A beszélgetésbe ilyenkor beleszöhetjük általánosságban, hogy sajnos egyre több olyan esettel találkozunk, amikor valakik embereket fogva tartanak és kihasználják, ami bűncselekménynek számít; újabban mindenkinek kötelező elmondanunk, hogy ha ilyet észlelnek a környezetükben, akkor a Rendőrség tud segíteni, akár ha az utcán találkoznak, akár ha felhívják a 112-t, ami ingyenes és akár a billentyűzár feloldása nélkül is tárcsázható.

Szintén segíthet, ha önazonosítást segítő tájékoztató anyagok kerülnek elhelyezésre az intézmény ügyfelek által használt mellékhelyiségeiben. Az emberkereskedelem fogalmának körülírásán túl ezeknek azt kell közvetíteni, hogy van segítség, van kihez fordulni, megadva egyúttal néhány segítő szervezet elérhetőségét (vigyázat, a kevesebb több!). Ilyen anyagokat az elmúlt években már több szervezet is készített (Nemzeti Bűnmegelőzési Tanács, Országos Idegenrendészeti Főigazgatóság).

3. Elvégezzük a hivatali ügyintézés „mintha mi sem történt volna”, de utána a rendelkezésre álló adatokat átadva jelzéssel élünk. Alacsonyabb fokú vagy más típusú veszélyeztetettség esetén az ügyfél lakóhelye szerint illetékes család- és gyermekjóléti szolgálat felé, ha jelentősebb veszélyre gyanakszunk, akkor a Rendőrség irányába.

ÜGYINTÉZÉS SZÍNLELÉSE – MEGJEGYZÉSEK

Tegyük fel, hogy értesítettük a Rendőrséget, és kérésig valamilyen indokkal marasztalnunk kell az áldozatot és kísérőjét. Az alábbiakban összegyűjtöttünk néhány tippet, amivel időt nyerhetünk, de nem vezet nyílt konfrontációhoz.

- Hivatkozunk a nyilvántartó rendszer / a használt számítógépes program lassúságára, a nyomtató / fénymásoló meghibásodására.
- Jelezzük, hogy az eljáráshoz kapcsolódó dokumentumok elkészültek, de kis türelmet kérünk a kiadmányozó ügyintéző megérkezéséig / a vezetői aláírásig.
- Ajánljunk fel plusz segítséget, mondván láthatóan nehéz anyagi helyzetben vannak, pl. felvesszük a kapcsolatot egy segélyszervezettel adomány (tartós élelmiszer, tűzifa, meleg ruha, stb.) érdekében. Mutassuk be egy olyan kedvezmény vagy segély lehetőségét, mely az eljáró szerven keresztül is igényelhető és csak egy kézzel írott kérelemre van hozzá szükség.
- Jelezzük, hogy a kliens egyedi helyzete alapján indokoltnak tűnt egy másik hatóság vagy a szakrendelő másik részlegének bevonása, ahonnan még várunk kell a visszajelzésre.
- Forduljunk a kísérő felé és beszéljünk: hova mennek ezután, miért olyan sürgős távozniuk; egyúttal összegezzük a megbeszélteket, visszacsatolást kérünk, hogy mindent megértettek-e, vannak-e további kérdéseik, kívánnak-e most egyeztetni egy második időpontot is, stb.
- Figyelmeztessük őket, hogy ha az idő előtti távozásukkal az eljárást megszakítják, az Ákr. alapján eljárási bírsággal is sújthatók, illetve mint gyanús ügyfél muszáj lenne jelentenünk az esetet.

VÉDETT SZÁLLÁSHELYEK ÉS FÉLUTAS-KILÉPTETŐ LAKÁSOK SZOLGÁLTATÁSAI

A védett szálláshelyeken („shelter”) az áldozatok megszabadulhatnak elkövetők befolyásától, a segítő szakemberek folyamatos támogatása mellett megkezdhetik az őket ért trauma feldolgozását és a társadalmi reintegrációhoz vezető lépések előkészítését. A talpra állás alapfeltétele a nyugodt, biztonságos környezet, melyet a védett házak elhelyezkedésének, címének titkossága garantál. Átlagos, nagyobb fajta családi házakat kell elképzelni, melyek mentesek a funkcióra, a bennük zajló munkára utaló külső jelektől.

Jelenleg 4 alapítvány összesen 7 védett házat tart fenn, melyek 54 fő elhelyezését teszik lehetővé. Az intenzív bentlakásos szakasz néhány hónaptól 1 évig szokott terjedni, ami után támogatott lakhatási formákat is igénybe lehet venni. A shelterek nagykorú áldozatokat fogadnak, de az intézmények többsége a kiskorú hozzártozók (közvetett áldozatok) fogadására is fel van készülve.

Az ellátás igénybevételéhez nem szükséges rendőrségi feljelentést tenni. A védett szálláshelyen az áldozatok szabad akaratukból tartózkodnak, így végső soron azt bármikor elhagyhatják, ugyanakkor az ügyintézés céljából, rövid időre történő eltávozásokhoz minden esetben biztosítanak kísérő személyt.

A védett házakat üzemeltető civil szervezetek ellátási protokolljában természetesen vannak eltérések, de néhány alapvető jellemvonás megfogalmazható az elérhető szolgáltatásokról:

- teljes ellátás: étkezés, ruházkodás, tisztálkodó szerek és gyógyászatok biztosítása;

- a felépülést a szociális munkások aktív jelenléte mellett család-gondozó, pszichológus és egyéb külsős szakemberek (addiktológus, jogász, stb.) is segítik;
- szállítás, segítség az ügyintézésben, okmányok (pl. lakcímkártya, TAJ kártya) pótlásában, illetve a kapcsolódó költségek (postaköltség, illetékek) átvállalása;
- szabadidős tevékenységek megszervezése.

A befogadás egészségügyi, pszichológiai állapotfelméréssel kezdődik, majd az intenzív pszicho-szociális munka megteremti a biztonságérzetet, a múlttal való szembenézés és lelki gyógyulás lehetőségét. Eközben igyekeznek rávezetni a túlélőket a helyes életritmusra és a közösséghez való alkalmazkodásra. A második fázis a hosszabb távú célok állítása, ami az áldozatok való életbe történő fokozatos bekapcsolódását célozza. A reintegráció előkészítésében az iskoláztatás vagy munkakeresés mellett fontos szerepet játszik a természetes támaszok (pl. családtagok, barátok) feltérképezése és a kapcsolatok felvétele.

Védett szálláshelyeket jelenleg a Lehetőség Családoknak 2005 Alapítvány, a Baptista Szeretetszolgálat, a Névtelen Utak Alapítvány és az Űdvhadsereg üzemeltet Magyarországon.

A komplex segítségnyújtás részeként a **félutas-kiléptető lakások** egyfajta hidat képeznek az intenzív bentlakásos terápia és a teljesen önálló életvitel között. Az áldozatok maximum 5 éves időtartamra nyerhetnek ide felvételt. A támogatott lakhatás lényege, hogy a kedvezményezettnek csak a rezsiköltséget kell maguknak előteremteni, az albérlati díj, illetve kaució fizetése alól mentesülnek. Ekkor jellemzően már dolgoznak, a gyermekeiket maguk viszik óvodába vagy iskolába, de továbbra is elérhető

a szociális munkások, illetve szükség esetén a pszichológus és jogász segítsége is. Ha bármilyen okból veszélyhelyzet állna elő, a segítő szakemberek és az áldozat közösen beszélik át a szükséges biztonsági intézkedéseket.

Kiléptető lakásokkal a Lehetőség Családoknak 2005 Alapítvány és a Baptista Szeretetszolgálat rendelkezik. Összesen 24 fő elhelyezését lehet jelenleg megoldani az ingatlanokban.

Ezen kívül egyéb lakhatási formák is rendelkezésre állnak, ahol a védett házakból kikerülő áldozatok hosszú távú elhelyezése megoldható (pl. Családok Átmeneti Otthonai és külső férőhelyei).

FELHASZNÁLT IRODALOM

- Bakó Csaba, Hárs Márton, Héra Gábor, Berkes Márton (szerk.): *Az emberkereskedelem férfi áldozatainak egyedi ellátási igényei*. Budapest, Belügyminisztérium, 2021.
- De Coll Ágnes, Toszeczky Renáta: *A kilátástalanság valósága – munka célú kizsákmányolás Magyarországon („LUCIA Projekt”)*. Budapest–Bécs, Baptista Szeretetszolgálat, 2014.
- Mihalkó Viktória, Szabó Mónika, Haidegger Mariann: *Modernkori rab-szolgaság*. Képzési kézikönyv. Budapest, Anthropolis Antropológiai Közhasznú Egyesület, 2015.
- Kun Zsuzsa (szerk.): *A munkacélú kizsákmányolás megelőzésének és az áldozatok segítésének lehetőségei*. Budapest, EURES Magyarország, 2019.
- Sebestyén Árpád: *Az emberkereskedelem pszichológiai mozgatórugói*. Budapest, Traumaközpont Közhasznú Nonprofit Kft, 2020.
- Tansegédlet a szociális munkások képzését végző egyetemi tanszékek számára*. Budapest, Belügyminisztérium, 2021.
- Windt Szandra: *A láthatatlan emberek. Az emberkereskedelem jelensége Magyarországon*. Budapest, Országos Kriminológiai Intézet, 2021.

EGYÉB FORRÁSOK

- Az Egyesült Nemzetek keretében Palermóban 2000. december 14-én létrejött a nemzetközi szervezett bűnözés elleni Egyezmény és az emberkereskedelem, különösen a nők és gyermekek kereskedelme megelőzéséről, visszaszorításáról és büntetéséről szóló Jegyzőkönyve
- Az Európai Parlament és a Tanács 2011/36/EU irányelve az emberkereskedelem megelőzéséről, és az ellene folytatott küzdelemről, az áldozatok védelméről, valamint a 2002/629/IB tanácsi kerethatározat felváltásáról Európa Tanács 197. számú, az Emberkereskedelem Elleni Fellépésről szóló Egyezménye

1997. évi XXXI. törvény a gyermekek védelméről és a gyámügyi igazgatásról
2005. évi CXXXV. törvény a bűncselekmények áldozatainak segítéséről
és az állami kárenyhítésről
2012. évi II. törvény a szabálysértésekről, a szabálysértési eljárásról és
a szabálysértési nyilvántartási rendszerről
2012. évi C. törvény a Büntető Törvénykönyvről
2020. évi V. törvény az emberkereskedelem áldozatainak kizsákmányolása
elleni fellépés érdekében szükséges egyes törvények módosításáról
354/2012. (XII. 13.) Korm. rendelet az emberkereskedelem áldozatai azo-
nosításának rendjéről
1046/2020. (II. 18.) Korm. határozat az emberkereskedelem elleni küzde-
lemről szóló 2020–2023 közötti nemzeti stratégiáról
1228/2022. (IV. 14.) Korm. határozat az emberkereskedelem elleni küz-
delemről szóló 2020–2023 közötti nemzeti stratégia 2022–2023. évi
intézkedési tervéről
13/2014. (V. 16.) ORFK utasítás a prostitúcióval összefüggő jogsértések
és az emberkereskedelem kezelésével kapcsolatos rendőri feladatok
végrehajtásáról

Friss hírek, szakirodalmi gyűjtemény,
jogszabályi háttér és további szakmai anyagok
az emberkereskedelem elleni küzdelem
kormányzati honlapján:

www.emberkereskedelem.kormany.hu



Feliratkozna a Belügyminisztérium
negyedéves emberkereskedelem elleni
hírlevelére?

Érdeklődését e-mailben jelezheti az
emberkereskedelem@bm.gov.hu
címen!

ES
RSZ

